

Noriu atkreipti gerbiamų Seimo Švietimo, mokslo ir kultūros komiteto narių dėmesį, kad Lietuvos mokslo taryba (LMT) neinicijavo LMT reorganizavimo ir naujų jos nuostatų rengimo. Šios iniciatyvos jau pora metų išeina asmeniškai iš LMT pirmininko prof. E. Butkaus.

Antra vertus, per pastaruosius 10 m. dar nei karto nebuvo leista normalia tvarka, pagal galiojančius nuostatus suformuoti naujos sudėties LMT. Artėjant LMT naujos sudėties suformavimo laikui, visada (ne iš LMT) iškyla iniciatyvos priiminėti naujus LMT nuostatus.

LMT iš esmės šio nuostatų projekto nesvarstė, tik 2007 m. liepos 2 d. posėdyje buvo supažindinta su Mokslo ir studijų įstatymo 11 straipsnio pakeitimo ir LMT nuostatų projektais.

Nuostatų projektas LMT posėdyje buvo įvertintas kritiškai, kaip neatitinkantis demokratijos pamatiniams principams: kai iš pasiūlytų kandidatų į LMT komitetų narius, ŠMM ministro sudaryta darbo grupė (16 str.) atrenka po 20 kandidatų, o ministras iš jų atsirenka po 10 (kas antrą labiausiai patinkantį) (17 str.). Be to, ministras iš anksto parenka LMT pirmininką, sekretorius ir pirmininko pavaduotojus – komitetų pirmininkus (15 str.). Tai – demokratijos imitacija, panaši į prezidento ir parlamento rinkimus Irane, kai ajatolų grupė atrenka kandidatus, ir net išrinktųjų gali ir nepatvirtinti.

Tokiu būdu sudaryta LMT būtų tik Švietimo ir mokslo ministerijos paskirtojo atstovo valdyboje (11 str.) iniciatyvų pritarėja – eilinė ministro suformuota darbo grupė prie Mokslo ir studijų departamento.

Kandidatus į LMT narius turėtų siūlyti mokslo ir studijų institucijos bei mokslininkų organizacijos, o LMT vadovybę turėtų pasiūti/rinkti kandidatai į LMT narius. Konkrečiau LMT sudėtį turėtų tvirtinti Seimas ŠMK komiteto teikimu. LMT būtina suteikti aukštesnį negu ŠMM Mokslo ir studijų departamentų patarėjo statusą. Todėl LMT turėtų formuoti ne ŠMM, bet Seimo Švietimo, mokslo ir kultūros komitetas.

Kaip parodė 17 metų LMT darbo praktika, tik tokiu būdu suformuota LMT gali sėkmingai vykdyti jai priklausančias funkcijas, rūpintis mokslo ir studijų bei visos valstybės raidos gyvybiniais interesais (1991-1997 metų modelio Seimo ŠMK komiteto formuojama LMT. Nuo 1998 m. mokslo ir studijų sistemos „tvarkymą“ palaiapsniui perėmė prie Mokslo ir studijų departamento ir jame veikiančios „reformų“ grupės. To pasekmes matome visi. Žr., 1 ir 2 priedus). Mokslininkų ir dėstytojų pasitikėjimą turinčią LMT nušalinus nuo svarbiausių mokslo ir studijų klausimų sprendimų iniciatyvos, sukūrus interesų grupės ir valdininkų „valdomą“ LMT, jau visas dešimtmetis mažėja santykinis (BVP procentais ir Valstybės biudžeto procentais) mokslo ir studijų finansavimas, o mokslo ir studijų sistema, daugelio nuomone, „grupės draugų“ stumiami į kolapsą.

(Pasaulio ekonomikos forumo duomenimis Lietuvos valdžios institucijos yra labai palankios gerai organizuotoms mažumoms. Pagal šį rodiklį Lietuva yra 90-oje vietoje, greta Kambodžos, Mozambiko, Ugandos ir Čado. Pagal valstybinių institucijų favoritizmą, t.y. palankumą arti valdžios esantiems asmenims ar grupėms priimančioms sprendimus (korupcija), Lietuva yra sąrašo gale (96 iš 125), greta Nikaragos, Italijos ir Filipinų).

Didelių abejonių kelia ir planai LMT paversti dar viena mokslinių tyrimų finansavimo agentūra. Greta Valstybinio mokslo ir studijų fondo (VMSF), Tarptautinių mokslo ir technologijų programų agentūros, tiesioginio projektų, renginių finansavimo iš Švietimo ir mokslo ministerijos, Ūkio ministerijos projektų, numatomos kurti Nacionalinės technologijų ir inovacijų plėtros agentūros ir kt.

Trūkstant lėšų net mokslininkų ir dėstytojų atlyginimas, normalesnių darbo vietų palaikymui ir pan., kyla klausimas, ar ne per daug valstybės lėšų skirstytojų? Juolab, kad, kaip rodo praktika, tos pačios „prioritetinių“ tyrėjų grupės gauna finansavimą iš įvairių šaltinių, atsiskaitydamos už projektus beveik tais pačiais rezultatais. Be to, LMT pirmininkas prof. E. Butkus savo pasisakymuose kalba ne apie papildomą programinį ir konkursinį finansavimą, bet apie dalies mikroskopinių 0,1-0,12 BVP procentų (tai – trečdalis statistikos priskaičiuojamo biudžetinio arba dešimtadalis ES ekspertų rekomenduojamo biudžetinio mokslinių tyrimų finansavimo) atėmimą ir padalinimą „geriečiams“. Didžiąją dalį mokslininkų ir dėstytojų dar sumažinant ir taip nepakankamą mokslo, būtino studijų kokybės ir bent minimalios kompetencijos palaikymo daugelyje aktualiausių priešakinių tyrimų, finansavimą.

Jau nuo Humboldto laikų yra suprata, kad universitetai negali būti tikrais universitetais, jeigu juose nevykdomi moksliniai tyrimai. Moksliniai tyrimai turėtų būti vykdomi visose katedrose, jie būtini visoms studijų programoms (kurių Lietuvoje yra apie 800), visiems dėstomiems paskaitų kursams, dalykams (kurių Lietuvoje tūkstančiai), valstybėje, jos universitetuose ir institutuose turėtų būti mokslininkų, jeigu ir nedirbančių visose tyrimų šakose, tai bent jau suprantančių apie daugumą pasaulyje vykdomų šiuolaikinių tyrimų. Todėl būtinas nors minimalus tyrimų įvairiausiomis kryptimis palaikymas. Ne tik „prioritetų“. Priešingai ES, kuri iš centralizuoto biudžeto tyrimams skirdama tik apie 0,05% BVP gali finansuoti tik tyrimų koordinavimą ir 5% tyrimų. Likusiųjų 95% tyrimų ir tyrėjų finansavimas – nacionalinės valstybės misija.

Valstybės ir ES lėšomis fundamentiniai ir taikomieji moksliniai tyrimai papildomai konkursiniu būdu gali būti finansuojami per VMSF, o LMT galėtų būti VMSF politikos formuotoja ir ekspertas.

LMT turėtų likti visapusiškos mokslo ir studijų politikos ir strategijos formuotoja ir įgyvendintoja.

Jau dabartinė LMT, į kurios funkcijas neįeina tiesioginis finansų skirstymas, iniciatyvas, ypač aukštojo mokslo politikos srityje, užleido įvairiausioms komisijoms ir grupėms, o ŠMM parinkta LMT vadovybė neįgyvendino daugelio tarybos nutarimų, siūlymų, LMT darbo grupių atliktose studijose teikiamų rekomendacijų. LMT užsiėmus pinigų (pers)skirstymais dar daugiau nukentės mokslo ir studijų politikos strategija, sistemos raidos nuoseklumas ir perspektyvos.

LMT ir jos vadovybę turėtų sudaryti principingi, turintys mokslininkų, dėstytojų, jų organizacijų pasitikėjimą, valstybės, visos mokslo ir studijų sistemos pažanga, perspektyvomis (o ne siaurų interesų grupuočių „prioritetais“) besirūpinantys mokslo visuomenės atstovai. Būtina LMT sugrąžinti mokslo ir studijų politikos, strategijos iniciatoriaus ir sprendimų įgyvendinimo „garvežio“ funkcijas.

Pastarasis dešimtmetis pademonstravo valdininkų ir jų pasirinktų ekspertų nesugebėjimą pasirūpinti tinkamu mokslo ir studijų finansavimu, adekvačios, stabilios įstatyminės bazės sukūrimu ir jos funkcionavimo užtikrinimu. Tam būtina pasinaudoti neabejingos valstybės ateitimi mokslo bendruomenės potencialu.

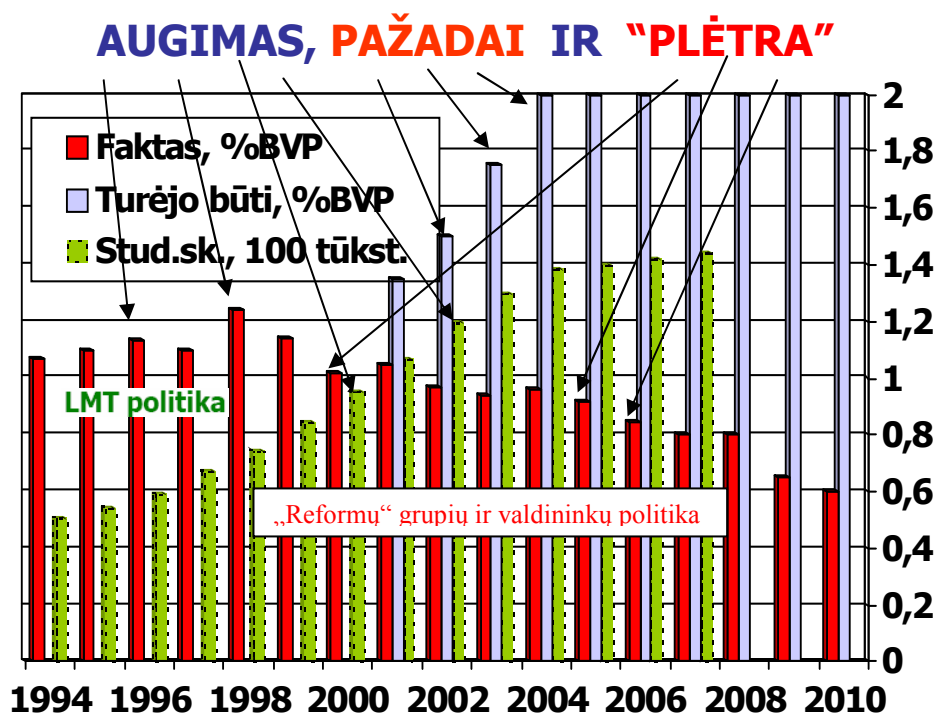
Pagarbiai

prof. habil.dr. Bronislovas Kaulakys

LMT narys,

Mokslo ir studijų institucijų tarybų pirmininkų konferencijos prezidentas

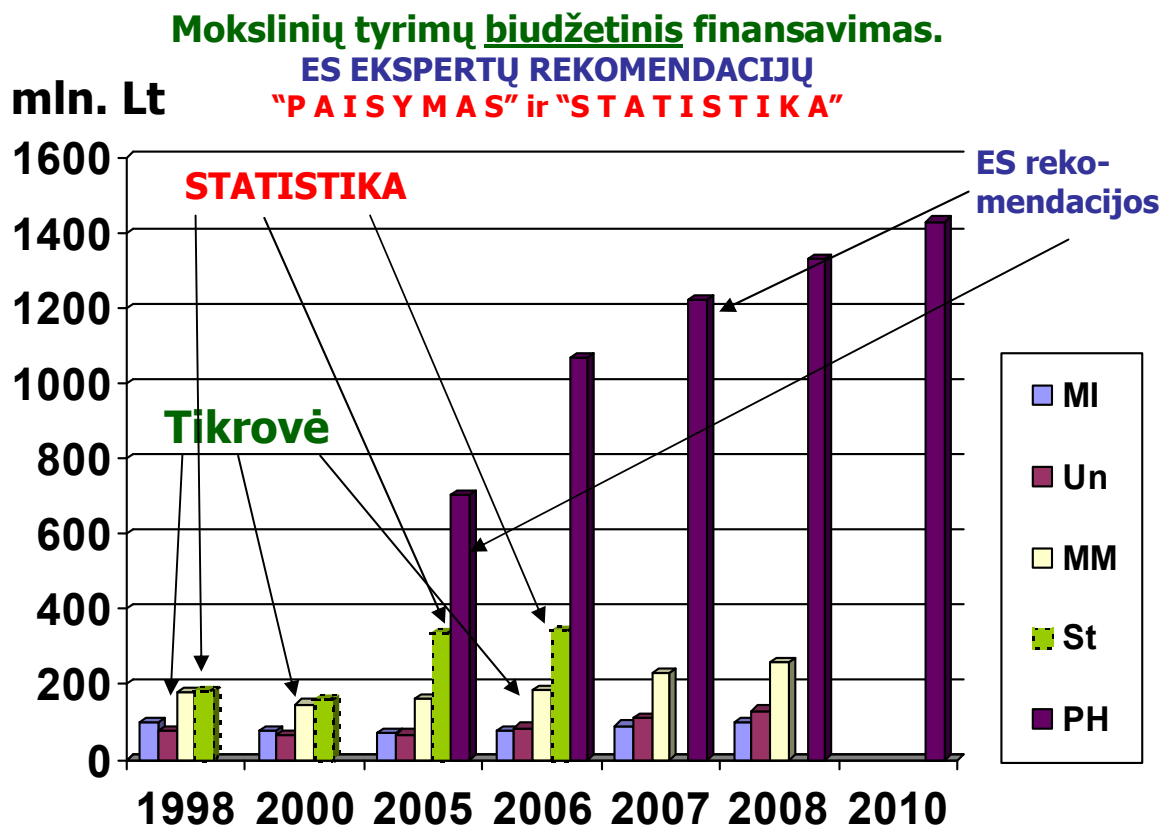
Biudžeto asignavimai mokslui ir studijoms, procentais nuo BVP



Biudžeto asignavimų mokslui ir studijoms, procentais nuo BVP, ir studentų skaičiaus universitetuose, 100 tūkst., kitimas.

Šaltiniai: BVP – Finansų ministerijos www.finmin.lt/web/finmin/aktualus_duomenys/makroekonomika_duomenys. Asignavimai mokslui ir studijoms: 1994-2007 m. – atitinkamų metų Biudžeto įstatymai, 2008 m. – ŠMM [www.smm.lt/smt/docs/msvg/2008_detalus_paskirstymasi_\(internetui\).xls](http://www.smm.lt/smt/docs/msvg/2008_detalus_paskirstymasi_(internetui).xls) duomenys, 2009-2010 - ŠMM raštas Nr. SR-72-01-12, 2007.07.02.

Turėjo būti - rodo, kiek buvo įtvirtinta įstatymu ir prižadėta daugybe memorandumų ir susitarimų ir ES rekomenduojamas aukštojo mokslo biudžetinis finansavimas – 2% BVP.



Biudžetinis mokslinių tyrimų finansavimas (milijonais Lt veikusiomis kainomis) ir PHARE ekspertų, vadovaujamų H. Hernesniemi, dirbusių oficialiais "Lietuvos mokslo ir technologijų baltosios knygos" rengimo konsultantais, 2000 m. rekomendacijos.

MI ir Un—atitinkamai mokslo institutams ir universitetams tiesiogiai skiriamas mokslinių tyrimų finansavimas, įskaitant lėšas institucijų administravimui ir ūkiui,
 MM—pilnas realus biudžetinis mokslo ir meno finansavimas, įskaitant finansavimą per VMSF programas,
 St—Statistikos departamento duomenys,
 PH—PHARE ekspertų rekomendacijos.